



松山東雲短期大学
松山東雲女子大学

大学案内
2027

2028年4月 「松山東雲女子大学」男女共学化 & 子ども専攻 小学校教諭教職課程設置[※]

もっと、新しい自分が見つかるキャンパスへ。

2028年、松山東雲女子大学は
共学として新しい一歩を踏み出します。

多彩な出会いと学びが集い
未来を自由に描く力へと変わっていく場所へ。
この街に根ざし、この街と育む、
新しい知の拠点をめざします。

※子ども専攻「小学校教諭教職課程」は設置許可申請予定



祈りと学びが交わる場所で、 輝く日々を。

友達と語り合うときも、自分に向き合う静かなときも。
そのすべてが学びとなり、一人ひとりの毎日が輝きを増していきます。



今日の一步が、 明日の自分をつくる。

選択や挑戦の積み重ねが、未来の自分につながっていく。
このキャンパスで歩む日々が、「なりたい自分」を形づくっていきます。



キャンパスMAP

- ① 清雅館
- ② 松山しのめ認定こども園
- ③ 実習棟(図工室)
- ④ 愛真館(チャペル)
- ⑤ シンボルツリー
- ⑥ B館・大学生協ショップ
- ⑦ A館
- ⑧ 本館南
- ⑨ 本館北
- ⑩ 図書館
- ⑪ 体育館
- ⑫ D館・ピアホール(学生食堂)
- ⑬ クローバー広場
- ⑭ 駐輪場



EVENT SCHEDULE

140年続くキリスト教精神のもと、豊かな自然に囲まれたキャンパスで季節ごとの楽しみを学生主体で作ります。

4月

- 入学式
- オリエンテーション
- 定期健康診断
- クラブ・サークル入部相談会
- ウェルカムセミナー
- 前学期授業開始

5月

- 開学記念日
- 学生総会
- バイク講習会
- 防災訓練

6月

- 前学期試験

7月

- 夏季休業

8月

- 学園創立記念日
- 前学期成績通知
- オリエンテーション
- 後学期授業開始

9月

10月

11月

- 大学祭(東雲祭)
- 防災訓練

12月

- クリスマス・チャペル
- クリスマス・キャンドル・サービス
- 学生総会
- 冬季休業

1月

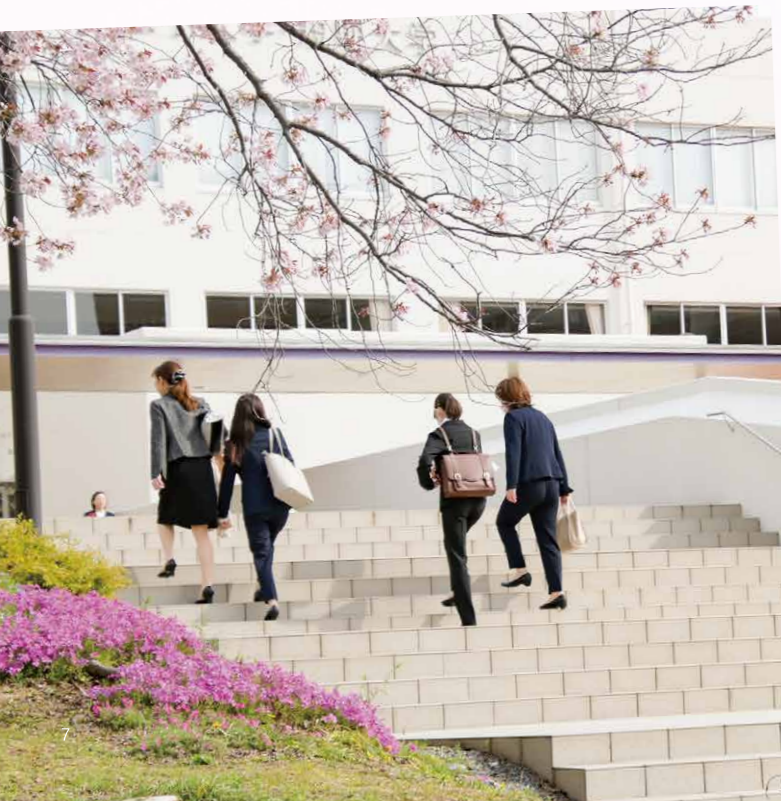
- 後学期試験
- 新入生歓迎イベント

2月

- 後学期成績通知

3月

- 卒業式
- 卒業記念パーティ
- 春季休業

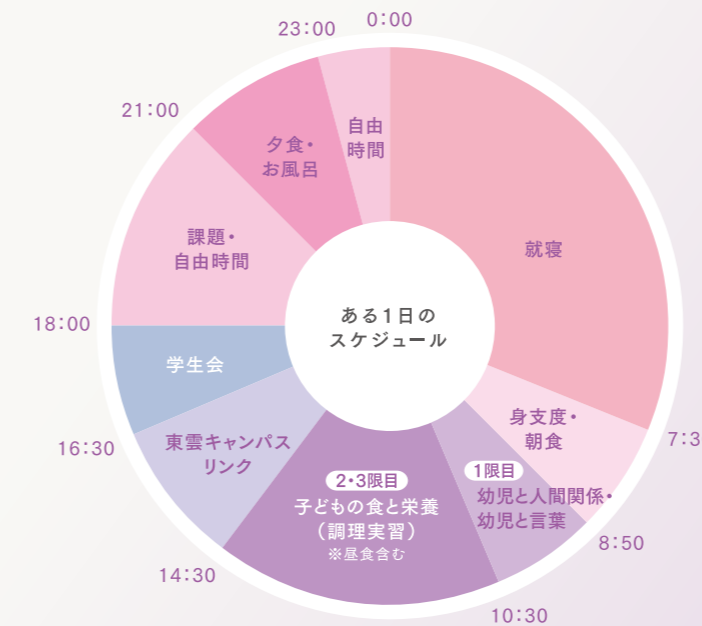


キャンパスライフ



Sさんの、とある1日

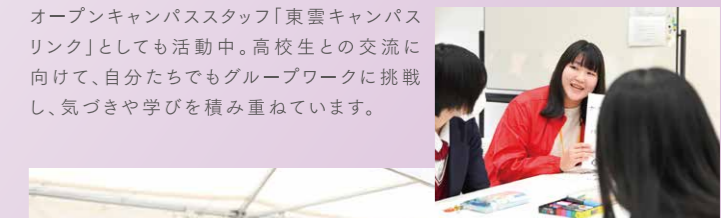
高知県出身。子どもに関わる仕事をめざして松山東雲女子大学子ども専攻へ入学。
大学進学を機に始めた一人暮らし。学びも学生会活動も楽しみながら、日々夢に向かって歩んでいます。



松山東雲女子大学
心理子ども学科 子ども専攻に2025年入学



お気に入りの本を読みながら過ごす時間や、本屋さん巡りが私の楽しみ。夜はのんびり散歩をして、夜空を眺め、写真を撮ったりするのも大好きです。



オープンキャンパススタッフ「東雲キャンパスリンク」としても活動中。高校生との交流に向けて、自分たちでもグループワークに挑戦し、気づきや学びを積み重ねています。



オリエンテーションで出会った先輩に誘われて入った学生会。東雲祭の企画提案や運営、司会などを担当しています。メンバーでアイデアを出し合い、段取りも学生だけで考えています。

学生イチオシ 東雲周辺エリアMAP



1 東道後のそらともり

温泉やサウナ、地元食材を使った料理で癒しのひととき。
ゆったりとした時間を過ごしたい人におすすめ!



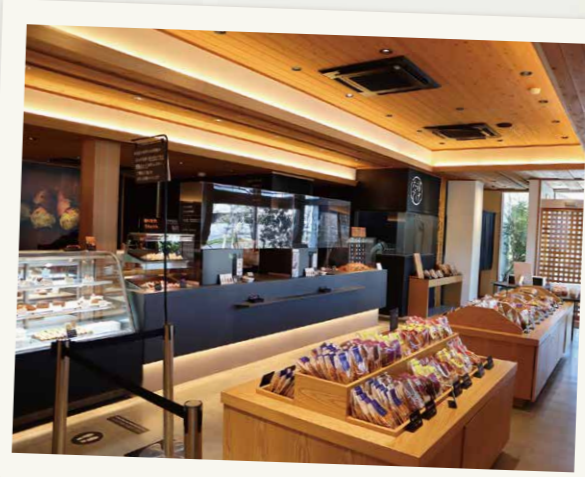
4 Café & Dining Bar 金と銀

創作料理とカクテルが楽しめるおしゃれなカフェ&ダイニングバー。
デートやちょっと特別な食事シーンに。



2 芋屋金次郎

さつまいもの自然な甘さを生かしたスイーツ専門店。
スイートポテトや揚げたての芋けんぴが人気。



5 Amelie (アメリ)

洗練された空間で、
スフレパンケーキやドリンクが楽しめる。
ぜひたくで特別なティータイムを提供。



3 イタリア食堂 zizi

本格イタリアンをカジュアルに楽しめる、温かみのあるレストラン。
友人や家族との食事にぴったり!



クラブ・サークル活動



- 〈体育クラブ〉
- 弓道 ● ソフトテニス ● バドミントン ● 柔道 ● バレーボール ● 少林寺拳法
- 〈文化クラブ〉
- アートクラフト ● しのものパルーンアート ● 園芸 ● 軽音 ● 茶道
 - 着装 ● 邦楽 ● 漫画研究 ● すういんぐがーず ● しのものことば研究部
- 〈同好会〉
- 卓球 ● 硬式テニス ● ダンス ● 松山東雲女声合唱団 ● ポッチャ

- バレーボール部実績
- 2025年度四国大学バレーボール春季リーグ戦！部優勝・秋季リーグ戦！部優勝
 - 全日本インカレ出場

東雲だからできる、3つのこと。

社会や仕事のかたちが、大きく変わり続ける今。
考え、迷いながらも挑戦を重ねる日々の中で、
大学での学びや出会いが
“自分らしく”生きるための力になっていく—。

東雲で過ごす毎日が
未来へ進む自信を育てていきます。



01

資格

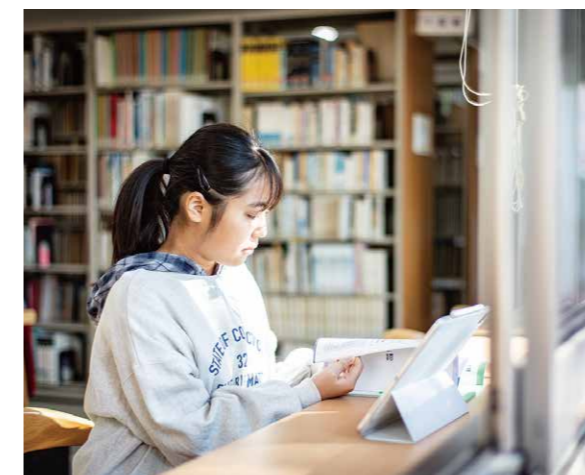
専門性を磨き、夢をかたちに

将来につながる資格・免許の取得を目的とした
カリキュラムを用意しています。

- ☑ 必要な資格を最短距離で取得
- ☑ 専門性の高い知識・スキルが身につく
- ☑ 業界のスペシャリストをめざせる

取得できる資格・免許状

- 幼稚園教諭免許状(一種・二種)
 - 保育士資格
 - 社会福祉士国家試験受験資格
 - 栄養士免許
 - 小学校教諭免許状(一種・二種)
 - 認定絵本士
 - 特別支援学校教諭免許状(一種・二種)
- など



02

地域連携

地域で学び、社会とつながる

教室での学びだけでなく、
企業や地域と関わりながら実践力を身につけます。

- ☑ 社会への関わり方を知り、地域へ貢献する
- ☑ ビジネスの基礎力を身につける
- ☑ 将来の選択肢を増やす

協働例

- 子どもキャラバン(松山市内のこども園 など)
 - バロック真珠の活用プロジェクト(愛南町)
 - スポーツチームのホームゲーム託児(プロスポーツ団体)
 - コラボレシビ開発(一般企業 など)
- など



03

大学サポート

一人じゃないから、前に進める

在学中の学びから就職まで
大学全体でサポートする体制を整えています。

- ☑ 教員との距離が近く相談しやすい
- ☑ 一人ひとりの強み・個性を伸ばす
- ☑ 卒業後のキャリアもしっかりサポート

サポートの特徴

- 少人数ゼミで教員が一人ひとりと向き合い、理解度に合わせて指導
- 主体的に動く力を育む課外活動も実施
- 医師、公認心理士による相談日を設置し健康面もフォロー
- キャリア支援課職員による丁寧な個別面談で、
就職先との高いマッチングを実現



東雲で夢を見つけた先輩たち



小さな気づきが
大きな未来へつながる場所で。

松山東雲女子大学 人文科学部 心理子ども学科 子ども専攻

2025年3月卒業
松山市立石井幼稚園
幼稚園教諭

食を通じて、
毎日の安心と豊かさを育む。

松山東雲短期大学
食物栄養学科

2018年3月卒業
松山しなのめ認定こども園
実務経験を経て管理栄養士へ



子どもたちの笑顔が
わたしを育ててくれる。

松山東雲短期大学
保育科

2025年3月卒業
社会福祉法人創新会
ひよこ保育園
保育士



困りごとに寄り添って、
最善の支援につないでいく。

松山東雲女子大学 人文科学部 心理子ども学科
心理福祉専攻(現 社会福祉専攻)

2025年3月卒業
済生会 松山病院
地域連携室 医療ソーシャルワーカー

生涯にわたるキャリアサポート

就職・進学決定率 女子大100% 短大100%

(2024年度卒業生)※就職・進学決定率は就職、進学希望者を母数に算出しています。

学生一人ひとりの実力と少人数教育だからこそできる個別サポートが、高い就職実績につながっています。

個別カウンセリング

キャリア支援課と担当教員が連携し、進路決定までマンツーマンでサポート。学生の目標や適性を把握し、適切なアドバイスを提供します。専門職に関するサポートも充実しています。

就職情報システム

求人票が閲覧できる「就職情報システム」は、学外からも気軽にアクセスできる便利なシステム。就職にまつわる豊富な情報を活用でき、就活をより効率的に進めることができます。

卒業後のサポート

本学に届く卒業生対象の求人情報を「しのめ人財バンク」を通じて配信。転職やキャリア変更のサポートも行い、卒業後も引き続き柔軟な進路選択ができるよう支援しています。

PICK UP! キャリア支援課の強み

培われた経験とスキル、蓄積された就職情報と進学情報を生かし、学生一人ひとりの対話を深めながら寄り添うことで、きめ細やかなサポートを実現しています。

〈キャリア支援課でできること〉

- 進路相談
- 面接練習
- 履歴書・エントリーシートの添削
- 学内企業説明会や各種講座の案内
- インターンシップ情報の案内
- 企業別資料の閲覧
- 公務員試験サポート
- 編入学サポート
- 保護者向け就職講演会
- 保護者懇談
- 就職希望がある卒業生への求人案内
- しのめプラス（社会人講座）などの案内

入学から卒業、そして卒業後も、目標設定やキャリアアップをきめ細かくサポート。目標を明確にし、充実した大学生活を送れるようにさまざまなプログラムで支援します。

東雲のキャリア教育で伸ばす
4つの「東雲力」

1
自ら考える力

2
挑む力

3
つながる力

4
やり遂げる力

学科・専攻 INDEX

松山東雲女子大学 人文科学部 心理子ども学科

- ✓ ゆっくりじっくり学びたい
- ✓ 専門性の高い学びがしたい
- ✓ たくさん子どもと関わりたい
- ✓ 小学校教諭になりたい

「子どものよりよい育ちとは」
現代社会における子ども学を探究

子ども専攻

子ども専攻
公式Instagram



もっと詳しく知りたい!
公式HPもチェック



25P~

- ✓ 友達からよく相談される
- ✓ 相手の立場に立って考えることが得意
- ✓ 人を支える仕事をしたい
- ✓ 人の役に立ちたい

福祉の専門家として、
社会から求められる人材に

社会福祉専攻

社会福祉専攻
公式Instagram



もっと詳しく知りたい!
公式HPもチェック



29P~

- ✓ 地域社会の課題を解決したい
- ✓ 新しいアイデアで地元を活性化したい
- ✓ データを活用できるスキルを身につけたい
- ✓ 持続可能な社会の実現に向けて、
視野を広げたい

地域社会が抱える未知の課題を発見し、
データサイエンスの手法で解決

地域イノベーション専攻

地域イノベーション専攻
公式Instagram



もっと詳しく知りたい!
公式HPもチェック



33P~

松山東雲短期大学

- ✓ 早く先生になりたい
- ✓ 短期間でいろんな経験がしたい
- ✓ とにかく子どもが好き!
- ✓ 歌や工作、ピアノが好き!

子どもとふれあい、地域とつながる
これからの時代に求められる保育者に

保育科

保育科
公式Instagram



もっと詳しく知りたい!
公式HPもチェック



41P~

- ✓ 食・健康に興味がある
- ✓ 食を通して人々を支えたい
- ✓ 地域課題を「食」で解決したい
- ✓ 「食べる」で誰かを元気にしたい

食を通じて地域に貢献できる
「有能な食のスペシャリスト」に

食物栄養学科

食物栄養学科
公式Instagram



もっと詳しく知りたい!
公式HPもチェック



45P~

大学・短期大学
総合公式Instagram

学生生活の様子やイベント情報など
“しののめ”の魅力を発信しています。

- ✓ オープンキャンパス開催案内
- ✓ 高校生向けトピックス
- ✓ 保護者・社会人に向けた情報
etc.





松山東雲女子大学

東雲だからできる学びや体験を
四年間でじっくり、しっかり。

「子どものよりよい育ちとは」
現代社会における子ども学を探究



子ども専攻をもっと知りたい方は
ここからチェック!



学びの特徴

- 01 「自分の強み」を見つけ伸ばせるカリキュラム
- 02 「遊び」に着目した子どもの深い理解
- 03 「体験」を通じた学びによる実践力の育成



取得できる資格・免許状

- 保育士資格
- 幼稚園教諭一種免許状
- 小学校教諭免許状(一種・二種)
※星様大学通信制課程との併修による。
- 特別支援学校教諭免許状(一種・二種)
※星様大学通信制課程との併修による。
- 社会福祉士国家試験受験資格
- 社会福祉主事任用資格
- 認定絵本士資格
- レクリエーション・インストラクター など

学びのイメージ



※左部の資格・免許状などに対応する科目を、右部では同じ色で示しています。複数色の科目は、複数の資格・免許状などに関連する科目です。

カリキュラム



授業の様子

子ども目線で、遊びが成長につながることを学ぶ



子どもにとって、遊びとは、食べることや眠ることと同じように大切です。子どもは遊ぶことによって成長し、さまざまなことを学びます。「遊び研究」の授業では、実体験をもとに子どもにとっての遊びの重要性を学びます。

子どもと保護者の心に寄り添える保育者に



発達心理学や子ども家庭支援の心理学、臨床心理学概論、カウンセリング演習など、心理学に関する専門科目が充実しています。子どもだけでなく、保護者の心理やカウンセリング技法について学ぶことができます。

専攻トピックス

「子どもキャラバン」で子どもの前でパフォーマンス



「子ども表現演習」の履修学生が、子どもたちの感受性を育む取り組みとして地域の園などでパフォーマンス活動を行います。自分たちで企画・運営し、演目や台本を作っています。

読み聞かせボランティアで絵本専門士をめざす



幅広い知識や技能を活かして読書活動を充実させる役割を担う「認定絵本士」。実務経験をすると「絵本専門士」の資格取得に挑戦できるため、「しのめおはなし会」として図書館や書店などで読み聞かせボランティアを行っています。

卒業研究

卒業研究テーマの実例

- 集中力と表情変化から見る手遊びの影響
- 保護者の玩具選好に対する意識と子どもの玩具選好の差異について
- 外国にルーツを持つ子どもに対する園の関わり
- 母親の幸福が子どもに与える影響
- 絵本とパラパラ漫画を用いたお話で与える影響の違い
- 文字のない絵本がもたらす効果
- リトミックが与える子どもの影響
- 幼児期に形成された自己肯定感と獲得スキルの関係性
- ディズニーリゾートが幼児期・学童期の子どもに与える効果
- 松山市における俳句文化について—幼児期の俳句活動に焦点を当てて—

小学校教諭免許状(一種・二種)や特別支援学校教諭免許状(一種・二種)が取得できます!

幼稚園教諭一種免許状の取得を前提に、星槎大学通信制課程を併修することで、小学校教諭免許状や特別支援学校教諭免許状を取得できます。

2028年度より小学校教諭教職課程設置*により
本学のカリキュラムのみで取得が可能となります!
*設置許可申請予定



就職・進学について

主な就職先

〈公務員〉

- 愛媛県職員 ● 松山市職員 ● 伊予市職員 ● 松前町職員 ● 砥部町職員 ● 今治市職員
- 西条市職員 ● 新居浜市職員 ● 四国中央市職員 ● 宇和島市職員 ● 大洲市職員 ● 内子町職員
- 松野町職員 ● 鬼北町職員 ● 伊方町職員 ● 愛南町職員 ● 愛媛県警察 ● 高知市職員

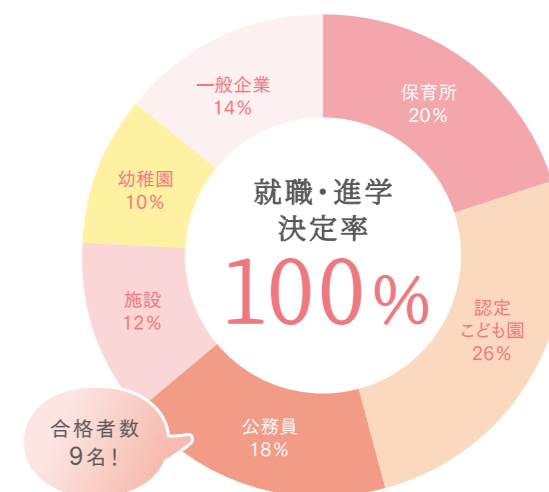
〈私立など〉

- 愛媛県内私立幼稚園、保育所、福祉施設など

〈一般企業〉

- 四国アライアンス証券 ● ダイレックス ● セキスイハイム中四国 ● 愛媛新聞社 ● アイクコーポレーション
- つばきウィメンズクリニック ● 一広 など

公務員試験サポートも充実!



(2024年度卒業生)
※就職・進学決定率は就職、進学希望者を母数に算出しています。

PICK UP!



新卒者ステップアップ研修

就職して1年目の卒業生を集めて、近況報告やワークショップなどを行いながら、教員が悩みに寄り添い、アドバイスを提供。卒業後もこのような研修を通して、保育者支援に力を入れています。

「人と社会を確かにとらえ、変える」
これからの社会をより良くする力を育てます



社会福祉専攻を
もっと知りたい方は
ここからチェック!



学びの特徴

- 01 「人と社会」の理解が深まる
- 02 分野横断的な視点から地域課題をとらえる
- 03 地域課題の解決策を提案し、人々とともに働きかける



取得できる資格

- 社会福祉士国家試験受験資格
- 社会福祉主事任用資格
- 生活相談員任用資格
- 児童指導員任用資格
- 家庭相談員任用資格
- スクールソーシャルワーク教育課程修了証 など



学びのイメージ



カリキュラム

※カリキュラムは変更になる場合があります。

	1年次 基礎を身につける	2年次 理解を深める	3年次 より専門・実践的に	4年次 4年間を集約
基礎科目	<ul style="list-style-type: none"> 社会福祉学概論Ⅰ・Ⅱ 地域社会学 社会福祉調査論 教育原論 発達心理学 統計学Ⅰ・Ⅱ 	<ul style="list-style-type: none"> 地域福祉論Ⅰ・Ⅱ 統計学Ⅲ 	<ul style="list-style-type: none"> 社会保障論Ⅰ・Ⅱ 	
理論	<ul style="list-style-type: none"> 社会学概論 高齢者福祉論 心理学概論 障害者福祉論 子ども家庭福祉 	<ul style="list-style-type: none"> 教育社会学 医学概論 心理学 精神保健学 公的扶助論 保健医療サービス論 	<ul style="list-style-type: none"> 権利擁護・成年後見制度論 更生保護制度論 	
方法・技術	<ul style="list-style-type: none"> ソーシャルワーク論Ⅰ・Ⅱ ソーシャルワーク演習Ⅰ 	<ul style="list-style-type: none"> ソーシャルワーク論Ⅲ・Ⅳ ソーシャルワーク演習Ⅱ・Ⅲ ソーシャルワーク実習指導Ⅰ 	<ul style="list-style-type: none"> ソーシャルワーク論Ⅴ・Ⅵ 社会福祉運営管理論 ソーシャルワーク演習Ⅳ・Ⅴ ソーシャルワーク実習指導Ⅱ・Ⅲ 	
	<ul style="list-style-type: none"> スクールソーシャルワーク論 	<ul style="list-style-type: none"> スクールソーシャルワーク演習 	<ul style="list-style-type: none"> スクールソーシャルワーク実習指導 	
教養科目	<ul style="list-style-type: none"> 臨床心理学概論 メディアとしての絵本Ⅰ しのめ子ども学 生命倫理 	<ul style="list-style-type: none"> カウンセリング演習 子ども英語 社会調査法 子ども英語実践 メディアとしての絵本Ⅱ 死生論 メディア社会論 生きることの探究 多文化コミュニケーション 質的調査の手法と質的データの分析 		<ul style="list-style-type: none"> 国際福祉 災害福祉
ゼミナール	<ul style="list-style-type: none"> 学びの基礎Ⅰ・Ⅱ 	<ul style="list-style-type: none"> 心理子ども基礎演習Ⅰ・Ⅱ 	<ul style="list-style-type: none"> 心理子ども演習 	<ul style="list-style-type: none"> 卒業研究
実習	<ul style="list-style-type: none"> 社会教育実践 	<ul style="list-style-type: none"> ソーシャルワーク実習Ⅰ 	<ul style="list-style-type: none"> ソーシャルワーク実習Ⅱ 	<ul style="list-style-type: none"> スクールソーシャルワーク実習

授業の様子



幅広い分野に対応した授業科目。基本的な福祉の知識や技術に加え、「国際福祉」や「災害福祉」など、さまざまな分野の専門知識を学べます。多様な福祉課題に対応できる力を養い、幅広い現場で活躍することができます。

専攻トピックス



スクールソーシャルワーカー (SSW)をめざす
愛媛県でスクールソーシャルワークが取得できるのは本学のみ。近年常勤で採用され、活躍している卒業生がいます。



児童の学習支援「でらじのでら小屋」が厚生労働省のモデル的事業に選出
「畑寺児童館(産)」 「松山市子育て支援課(官)」 「松山東雲女子大学社会福祉専攻(学)」の産・官・学協働事業として家庭学習に困難を感じている児童への学習支援を行っています。

卒業研究

卒業研究テーマの実例

- ふれあいいきいきサロンにおける男性参加に対する考察—高齢者に焦点を置いて—
- 家族の孤立と生きづらさについて—精神障害の観点から—
- 子どものグレーゾーンの正しい理解と学校生活における生きづらさの正体
- イギリス福祉国家形成と宗教の関係
- 自己否定の言葉はなぜ若者たちに響くのか
- 愛媛県の高齢者ドライバーの交通事情
- ランドセルはカラフルである必要があるのか—ジェンダーの観点から—
- 日本の航空業界における時代の変化
- 妖怪観の変化にみる妖怪の普遍的魅力
- パワースポットに対する女性の意識—女子旅に焦点をあてて—

私の卒業研究テーマ

教育虐待と家庭環境の関連

私は、先行研究や専門書籍などを用いた文献研究と事例分析を行いました。執筆は、ゼミの仲間や先生からのフィードバックをもらいながら進めていきます。事例分析では、ソーシャルワーク演習で学んだジェノグラムやACEスコアなどを用いた表を使って分析を行いました。執筆中、悩むことも多くありましたが、4年間の学びを卒業研究に反映できるよう努めました。社会人になってからも、今回の学びを活かしていきたいです。



社会福祉士 国家試験サポート



「社会福祉士国家試験対策講座」を受講するほか、学内の学習スペースで勉強したり、先生の研究室を訪れてすぐに質問できたりするなど、社会福祉士国家試験合格に向けたサポートが充実しています。

就職・進学について

主な就職先

〈福祉・医療〉

- 愛媛県社会福祉協議会
- 松山市社会福祉協議会
- 伊予市社会福祉協議会
- 西条市社会福祉協議会
- 大洲市社会福祉協議会
- 愛媛県社会福祉事業団
- 障害者支援施設かなさんどう
- 児童養護施設松山信望愛の家
- 国立病院機構高知病院
- 福井ウィメンズクリニック
- すこやか歯科
- 済生会松山病院
- 鷹の子病院
- 伊予病院
- 松山市民病院
- 愛媛十全医療学院附属病院
- 南松山病院
- えひめ権利擁護センター新居浜
- あんずの森
- あなぶきメディカルケア
- 放課後等デイサービスなないろの羽
- 児童養護施設親和園

〈公務員〉

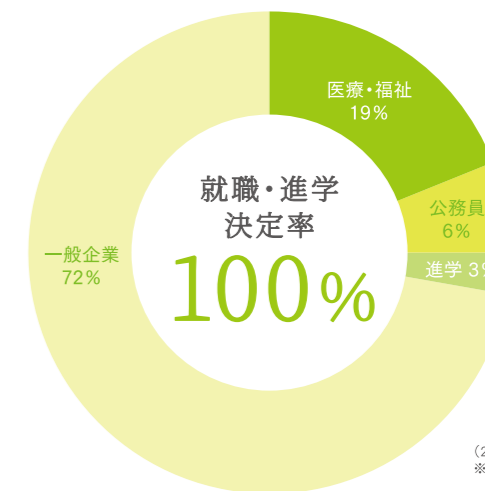
- 愛媛県職員
- 松山市職員
- 広島県警察
- 福岡県警察
- 黒潮町職員

〈企業・団体〉

- 愛媛銀行
- 百十四銀行
- 伊予鉄高島屋
- 西四国マツダ
- 日本エイジェント
- セブンスター
- ANAエアサービス松山
- えひめ女性財団

主な進学先


- 愛媛大学大学院
- 東京福祉大学大学院



(2024年度心理福祉専攻卒業生)
※就職・進学決定率は就職・進学希望者を母数に算出しています。



愛媛県全域をキャンパスとし、
地域の未来について考える

地域イノベーション専攻を
もっと知りたい方は
ここからチェック!


学びの特徴

- 01 「データサイエンス」×「社会」×「ビジネス」
- 02 コミュニケーションを学ぶ
- 03 特別演習での実践的な課題発見・解決

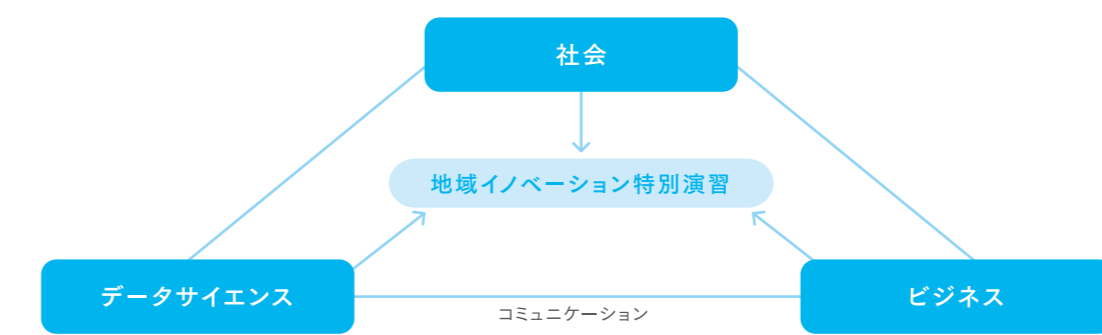


取得できる資格・試験

- ITパスポート試験
- 情報セキュリティマネジメント試験
- 基本情報技術者試験
- 統計検定データサイエンス基礎



学びのイメージ



カリキュラム

※カリキュラムは変更になる場合があります。

	1年次 基礎を身につける	2年次 理解を深める	3年次 より専門・実践的に	4年次 4年間を集約
データサイエンス	<ul style="list-style-type: none"> データリテラシー 情報倫理 	<ul style="list-style-type: none"> データサイエンス入門 プログラミング演習Ⅰ・Ⅱ 	<ul style="list-style-type: none"> データサイエンス入門演習 情報処理概論 	
心理コミュニケーション	<ul style="list-style-type: none"> 心理学概論 発達心理学 コミュニケーション演習 	<ul style="list-style-type: none"> 多文化コミュニケーション 子ども英語 生きることの探究 	<ul style="list-style-type: none"> 地域イノベーション特別演習 インターンシップ研修 多文化ビジネスコミュニケーション ファンリレーション演習 	<ul style="list-style-type: none"> 卒業研究
社会	<ul style="list-style-type: none"> 社会学概論 地域社会学 地域経済論 生命倫理 	<ul style="list-style-type: none"> 死生論 経済学演習 メディア社会論 質的調査の手法と質的データの分析 	<ul style="list-style-type: none"> 社会調査演習Ⅰ 社会調査演習Ⅱ 	
ビジネス	<ul style="list-style-type: none"> 経営学総論 マーケティング基礎 	<ul style="list-style-type: none"> 観光ビジネス論 マーケティングリサーチ 企業分析演習 広告論 	<ul style="list-style-type: none"> ビジネスデザイン演習 	

授業の様子



メディア社会論

メディア環境について改めて注目することで、それらの環境に包まれて生きざるを得ない私たちがそれらにどう対処すればいいのかを考え、メディアに対する批判的なまなざしを身につけることをめざします。



経営学総論

企業経営に欠かせないヒト・モノ・カネ・情報の効果的な活用方法を学びます。基礎理論の習得に加え、実際のビジネス事例の分析を通して、社会で役立つ論理的思考力と問題解決力を身につけます。



データサイエンス入門

数学・統計学・機械学習といった科学的知識、ITスキルとしてのプログラミング、組織や業務に関するビジネス知識を駆使して、大量のデータから有用な知見や結論を導き出す基礎を学びます。

課外研修

愛媛県全域をフィールドに、地域課題に着目して解決策を探る実践的な学びを行っています。

フィールド | 松山市(道後)、大洲市



大洲街並み散策のミッションは「大洲の地域活性化について学生視点で考えよう!」。大洲は城下町として古くからの建築物が多く残っています。「伊予の小京都」と呼ばれ、「文化・伝統保全」では世界的にも高い評価を得ています。

1年生の活動として、愛媛県のデジタル実装加速化プロジェクトの一環で行われた、〈道後温泉旅館協同組合×タイミー×愛媛県の特別セミナー〉に参加。「道後温泉のファンを増やすためには」という課題にグループで取り組み、関係者の前で発表会も行いました。



想定される進路

データを武器に、地域課題の解決に挑む人材は、特定の業界や職種に限定されことなく、幅広い分野で活躍が期待されています。

想定される主な職業

●金融・保険業 ●情報通信業 ●マスコミ ●製造業 ●社会インフラ事業 ●卸売・小売業 ●サービス業 ●教育業 ●公務員など

愛南町連携プロジェクト

愛南町との連携包括協定により、愛南町を活性化するためのプロジェクトを実施。「バロック真珠」の新たな活用方法について調査研究を行いました。

フィールド | 愛南町



海業推進を担っている海洋資源開発センターを訪れ、愛南町の真珠産業についての説明後、真珠の生産工程、真珠母貝の養殖現場などを視察。台風の影響でボートを出せずドローンによる視察でしたが、デジタル技術の活用を目の当たりにできる機会となりました。



バロック真珠の理解を深め、商品案として愛南町の花「アケボノツツジ」をモチーフにしたヘアピン、イヤークフ、ピアス、海業から連想される鯛のキーホルダーを制作。「2024年度 愛南町連携事業報告会」で作品を実際に披露しました。



松山東雲短期大学

社会で必要なスキルを確実に身につけて、密度の濃いキャンパスライフを。

松山東雲短期大学の魅力

「資格を取って、早く社会に出て働きたい!」

「大学で何をどのくらい学びたいか、まだ決められない」

「高校卒業後、就職も考えたけれど自信がない…」

東雲の短大なら、そんなあなたに寄り添い、サポートします。



学びの選択肢が広がる!

2年制・3年制+卒業後は4年制大学への編入学もできる、自分らしい未来へ

同じ授業や費用で、在学年数が選べる!

出願時に2年制・3年制を選択します

2年制

- 集中して効率よく学びたい
- 早く社会人になって自立したい
- 働きながら成長を重ねたい

3年制 (長期履修制度)

- ゆとりのある時間割で学びたい
- じっくり着実に資格を取りたい
- 1年あたりの経済的な負担を減らしたい

資格を取得するための十分な学習時間を確保したり、就職活動に向けてじっくり準備したりと、自分のペースで知識とスキルを身につけるために3年制コースを選びました。余裕を持った時間割なので、学科の授業だけでなく、茶道部やオープンキャンパスのスタッフの活動など、充実した日々を送っています。

3年 Rさん



卒業後、4年制大学でもっと学べる

4年制大学への編入学

編入学ガイダンス※1
● 松山東雲女子大学 ● 管理栄養士養成大学

指定校推薦編入※2

一般編入

● 面接対策 ● 進学相談
● 小論文対策

編入学試験

短大卒業

4年制大学
3年次へ

(2025年度実績) ※1 徳島文理大学、くらしき作陽大学、中国学園大学、岡山学院大学、比治山大学を実施。 ※2 28大学88学科・専攻から指定校推薦で編入学できる指定を受けています。

松山東雲女子大学への編入 本学独自の特別支援制度

- マドンナ奨励金制度 対象 松山東雲学園系列校(高校・大学・短大)を卒業し、松山東雲女子大学へ進学する方
- 編入学支援制度 対象 松山東雲短期大学から松山東雲女子大学へ編入学する方(採用基準あり)

入学金全額支援 入学時に25万円

編入学支援 年間25万円

他大学への編入(過去3年間の実績)

- 指定校 ● 徳島文理大学 ● 広島女学院大学 ● くらしき作陽大学
● 中国学園大学 ● 岡山学院大学
- 一般 ● 愛媛大学 ● 高知大学 ● 聖カタリナ大学 ● 福山大学



子どもとふれあい、地域とつながる
これからの時代に求められる保育者に

保育科を
もっと知りたい方は
ここからチェック!



学びの特徴

- 01 これからの時代に生きる力がつく幅広い学び
愛媛県の保育者養成校で唯一保育実習記録のICT活用を導入
- 02 1年生前期から始まるキャンパス内の認定こども園での実習
- 03 子育て支援をキャンパス内と地域の連携で体験

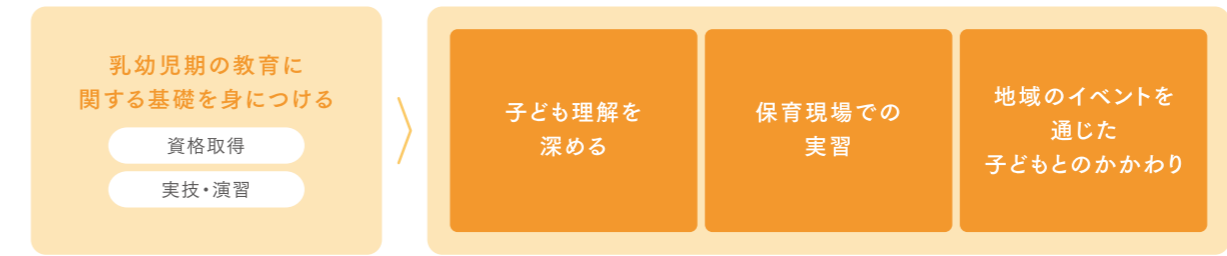


取得できる資格

- 保育士資格
- 幼稚園教諭二種免許状
- 社会福祉主事任用資格
- 児童厚生二級指導員資格
- レクリエーション・インストラクター
- キャンプインストラクター
- おもちゃインストラクター



学びのイメージ



カリキュラム

※カリキュラムは変更になる場合があります。

	1年次	2年次
保育の本質・目的に関する科目	<ul style="list-style-type: none"> ● 保育原理 ● 社会福祉 ● 教育原論 ● 社会的養護Ⅰ 	<ul style="list-style-type: none"> ● 子ども家庭福祉 ● 子ども家庭支援論 ● 保育者論 ● 教育社会学
保育の対象に関する科目	<ul style="list-style-type: none"> ● 教育心理学(保育の心理学) ● 子どもの食と栄養 ● 子どもの保健 	<ul style="list-style-type: none"> ● 幼児理解の理論と方法 ● 子ども家庭支援の心理学
領域および保育内容・方法に関する科目	<ul style="list-style-type: none"> ● 幼児と健康 ● 幼児と造形表現 ● 健康の指導法 ● 体育(保育内容の理解と方法Ⅳ) ● 幼児と環境 ● 保育内容総論 ● 環境の指導法 ● 乳児保育Ⅰ ● 幼児と人間関係 ● 図画工作(保育内容の理解と方法Ⅲ) ● 特別支援教育 ● 幼児と言葉 ● 音楽Ⅰ(保育内容の理解と方法Ⅰ) ● 保育ゼミナールⅠ・Ⅱ ● 幼児と音楽表現 ● 音楽Ⅱ(保育内容の理解と方法Ⅱ) ● 保育者のためのピアノ基礎Ⅰ・Ⅱ 	<ul style="list-style-type: none"> ● 音楽Ⅲ(保育内容の理解と方法Ⅴ) ● 音楽Ⅳ(保育内容の理解と方法Ⅵ) ● 言葉の指導法 ● 乳児保育Ⅱ ● 子育て支援 ● 幼児教育の方法 ● 社会的養護Ⅱ ● 子育て支援 ● 人間関係の指導法 ● 子どもの健康と安全 ● 教育相談 ● 表現の指導法 ● 保育カリキュラム論 ● 保育総合演習Ⅰ・Ⅱ
実践に関する科目	<ul style="list-style-type: none"> ● 保育実習Ⅰ ● 保育実習指導Ⅰ ● 教育実習Ⅰ 	<ul style="list-style-type: none"> ● 保育実習Ⅱ ● 保育実習Ⅲ ● 教育実習Ⅱ ● 保育実習指導Ⅱ ● 保育実習指導Ⅲ ● 教職実践演習(幼稚園)
その他資格取得に関する科目(選択)	<ul style="list-style-type: none"> ● 児童館・放課後児童クラブの機能と運営 	<ul style="list-style-type: none"> ● 児童館・放課後児童クラブの活動内容と指導法Ⅰ ● 児童館実習
主な実習	<ul style="list-style-type: none"> ● 教育実習(参加実習) 	<ul style="list-style-type: none"> ● 保育実習(保育所) ● 保育実習(施設) ● 保育実習(保育所または施設を選択) ● 児童館実習(希望者のみ) ● 教育実習(幼稚園) ● 教育実習(幼稚園)

授業の様子

保育者のためのピアノ基礎Ⅰ・Ⅱ



オリジナル教材を使用したピアノ未経験者のための授業を開講。ピアノが苦手な学生の一人ひとりの進捗状況に合わせた個別レッスンでピアノ初心者や苦手な学生でも安心してピアノ技術を身につけることができます。

保育に活かす図画工作



豊かな感性を育む造形表現を学びます。絵の具や身近な素材を使った製作、見立て遊びの計画、壁面装飾など園生活を彩る技能を習得。発達に応じた指導法を身につけ、子どもと楽しめる表現活動を創造できる保育者をめざします。

学科トピックス

桑原小学校の児童とのふれあい活動



学童期の子どものような遊びや活動が楽しめるか、指導案を立案し実践。落ち葉あつめ、紙飛行機、竹馬を通して、幼児小の連携について理解を深めます。

「今治版ネウボラ相談サテライトモデル事業」 「子育てひろばハピ」から得た学びを研究大会で発表



妊婦さんから18歳の子どもがいる家庭を支援する「子育てひろばハピ」を見学。得た学びから考えられている子育て支援が果たす役割について「中四国保育学生研究大会」で発表しました。

就職について

主な就職先

〈公立〉

- 松山市職員 ● 東温市職員 ● 伊予市職員 ● 砥部町職員 ● 今治市職員 ● 新居浜市職員
- 四国中央市職員 ● 大洲市職員 ● 八幡浜市職員 ● 内子町職員 ● 鬼北町職員 ● 伊方町職員
- 愛南町職員 ● 広島県市職員

〈私立〉

- 愛媛県内私立幼稚園、保育所など

〈県外〉

- 香川県、高知県、広島県、福岡県、兵庫県、大阪府、滋賀県、愛知県、東京都の私立幼稚園・保育所など

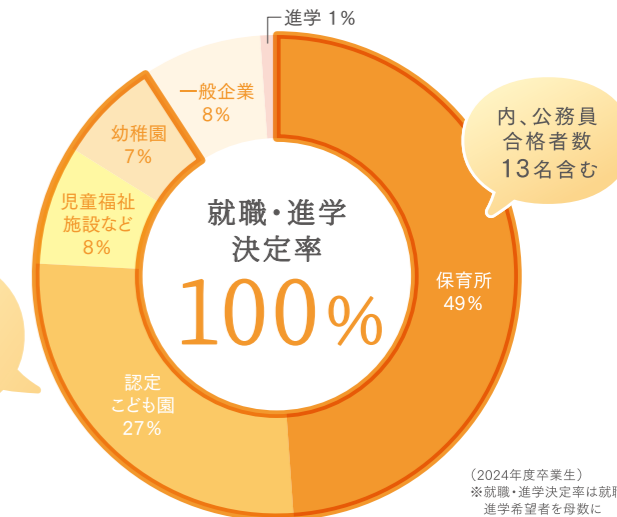
卒業後もしっかりサポート

現場に出て働く卒業生に向けて、さまざまな講座や勉強会を通し、子どもへのまなざしや保育について学びを深めるなど、保育者の不安を支える取り組みをしています。

- 保育実践講座 ● 毎月1回、木曜日の保育実践研究会

公務員試験サポートも充実!

90%以上の卒業生が保育施設に就職!



(2024年度卒業生)
※就職・進学決定率は就職、進学希望者を母数に算出しています。

「2年間の学びをもっと深めたい」あなたに

じっくり学べる3年制を選択

カリキュラムにゆとりがあるため、松山東雲女子大学の専門科目や単位互換協定大学(51ページ)の科目を履修することも可能。学びの幅をさらに広げることができます。

POINT

- ゆとりのある時間割で着実に学べる
- ピアノ練習や実習準備、課題などに時間をかけられる
- 保育所や福祉施設でのボランティア、アルバイトで実務経験が積める
- 1年間あたりの経済的な負担を減らすことができる

※出願時に2年制・3年制を選択します。

専門性をさらに高める編入学

保育科での学びの中で「子どものことをもっと知りたい」「小学校教諭になりたい」とさらなる望みが生まれたら、4年制大学への編入も可能です。

POINT

- 自分が興味のあるテーマを深く研究できる
- 幼稚園教諭一種免許状が取得できる
- 小学校・特別支援学校教諭免許状が取得できる

主な編入学先

- 松山東雲女子大学人文学部 心理子ども学子ども専攻
- 愛媛大学教育学部 特別支援教育コース



食を通じて地域に貢献できる
「食のスペシャリスト」に

食物栄養学科を
もっと知りたい方は
ここからチェック!



学びの特徴

- 01 国家資格(栄養士)に直結する履修科目
- 02 地域や企業とのコラボレーション
- 03 “現場”のプロから直接学べる



取得できる資格

- 栄養士免許
- 食品衛生責任者
- 社会福祉主事任用資格
- レクリエーション・インストラクター



学びのイメージ



カリキュラム

※カリキュラムは変更になる場合があります。

	1年次		2年次	
	前学期	後学期	前学期	後学期
人体の構造と機能	●解剖生理学Ⅰ	●解剖生理学Ⅱ ●生化学	●臨床生理生化学 ●生理生化学実験	
食品と衛生	●食品学総論 ●基礎化学実験	●食品学各論	●食品衛生学	●食品学総論実験 ●食品衛生学実験
栄養と健康	●基礎栄養学 ●食事計画論	●応用栄養学 ●臨床栄養学	●臨床栄養学実習	●栄養学実習
栄養の指導		●栄養教育論Ⅰ ●栄養教育論実習Ⅰ	●栄養教育論Ⅱ ●栄養教育論実習Ⅱ	●公衆栄養学
社会生活と健康				●公衆衛生学 ●社会福祉概論
給食の管理	●調理学 ●調理学実習Ⅰ ●食べ物と調理	●調理学実習Ⅱ ●給食計画・実務論 ●給食計画実務実習	●給食管理実習Ⅰ	●給食管理実習Ⅱ
ゼミナール	●栄養ゼミナールⅠ	●栄養ゼミナールⅡ		●卒業研究
専門関連科目		●スポーツ栄養・基礎	●病理学 ●アレルギーと食育 ●栄養ケア・マネジメント	●スポーツ栄養・応用 ●栄養士実力養成演習 ●フードビジネス論

学科トピックス

全国調査で高評価！ 食物栄養学科の学び

文部科学省が実施した2024年度「全国学生調査」において、食物栄養学科が全国の短期大学の中から上位校として「ポジティブリスト」に掲載されました。また、学生グループ「しのめベジガール」の活動が教育改善の優良事例として選ばれ、文部科学省公式サイトにも紹介されています。教職員と学生が丸となって取り組んだ学びの成果が、高く評価されています。



地域や企業との コラボレーション

ゼミで愛媛県民の食生活改善や健康増進のための活動を行う「しのめベジガール」「しのめ魚魚とガール」など、自治体や企業と連携し地域に根ざした活動を展開。イベントへのブース出展やレシピ開発といった地域課題の解決策や魅力発信を考え、地域の人々の「食」と「健康」への関心を高められるよう取り組んでいます。



栄養士実力認定試験 全国1位！(2022年度) 「管理栄養士国家試験 合格者数」中四国1位！

栄養士実力認定試験では学生が4年連続で表彰されました。また、卒業生の管理栄養士国家試験合格者数は、中四国の私立栄養士養成校で連続1位(第36回～第38回)。

就職について

主な就職先

〈給食委託会社〉

- 日清医療食品 ●エームサービスジャパン ●クロス・サービス ●メフォス ●四国医療サービス ●東洋食品
- 日米クック ●富士産業 ●寿冷凍食品 ●シダックスグループ ●一富士フードサービス

〈病院〉

- 松山赤十字病院 ●松山笠置記念心臓血管病院 ●松山市民病院 ●放射線第一病院 ●済生会松山病院 ●かわばた産婦人科 ●東整形外科病院

〈高齢者・福祉施設〉

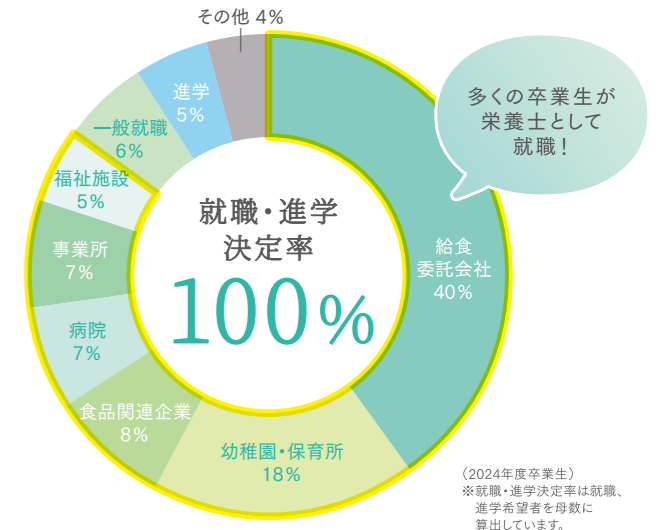
- 白寿会 ●水仙福祉会 ●宗友福祉会 ●八尾隣保館 ●ひらい園 ●聖風会

〈幼稚園・保育所〉

- エンゼル幼稚園 ●みどり保育園 ●番町幼稚園 ●桃山幼稚園 ●未来こども園 ●未来夢こども園 ●いよ未来こども園 ●えひめ乳児保育園
- 久万こども園 ●愛光保育園 ●松山隣保館保育園 ●南高井保育園 ●和泉南保育園 ●小西保育園 ●立花こども園 ●松山しのめ認定こども園

卒業後のキャリアアップ支援

- 管理栄養士国家試験対策講座の実施
国家試験受験希望者を対象に、出題基準に基づき「管理栄養士国家試験対策講座」を「しのめプラス(社会人講座)」で開講し、合格への道をサポートしています。



「2年間の学びをもっと深めたい」あなたに

ゆっくり学べる3年制を選択

カリキュラムにゆとりがあるため、松山東雲女子大学の専門科目や単位互換協定大学(51ページ)の科目を履修することも可能。学びの幅をさらに広げることができます。

POINT

- ゆとりのある時間割で着実に学べる
- 資格取得のための勉強に時間をかけられる
- 進路選択についてゆっくり考えることができる
- 1年間あたりの経済的な負担を減らすことができる

※出願時に2年制・3年制を選択します。

専門性をさらに高める編入学

管理栄養士養成課程のある大学と編入学指定校協定を結ぶなど、4年制大学への編入もサポートしています。

POINT

- 自分が興味のあるテーマを深く研究できる
- 4年制大学で上位資格を取得することができる
- 健康や福祉業界のことをさらに幅広く知ることができる

主な編入学先

〈指定校〉

- くらしき作陽大学 ●中国学園大学
- 徳島文理大学 ●岡山学院大学
- 広島女学院大学 ●松山東雲女子大学

〈一般〉

- 愛媛大学 ●四国大学 ●福山大学 など

しののめ だから できる学び

幅広い領域の学びに触れて

興味や関心を広げます。

人とのかかわりを

多様なかたちで学ぶことによって

柔軟な発想で考え、発信し、

社会で責任ある役割を

果たす力を培います。

01

数理・データサイエンス・ AI教育プログラム (リテラシーレベル)

これからの時代に必須とも言える、データサイエンスの知識。
全学科・専攻でAIとデータサイエンスなどの科目を設置し、
リテラシーレベルの学びを習得することができます。



MDASH
Literacy

Approved Program for Mathematics,
Data science and AI Smart Higher Education

数理・データサイエンス・AI
教育プログラム認定制度
リテラシーレベル

知の礎

さまざまな学問分野に触れ、知ること・学ぶことを楽しみ、
思索を深め、学問への理解と敬意を培います。

- 哲学
- 倫理学
- 文学
- 心理学入門
- 法学
- 日本国憲法
- 経済学
- ジェンダー論

〈1年次に全員が履修〉

● キリスト教学

建学の精神である「キリスト教」の理解を深めることで神を愛し隣人を愛することをおぼえ、今後の自らの生き方を考える時をもちます。

● AIとデータサイエンス

2022年度入学生から必修科目となりました。数理・データサイエンス・AIへの関心を高め、それらを適切に理解し活用する力を身につけます。



社会と共に学ぶ

地域の文化や社会について深く学び、
地域にかかわり貢献するための
知識、意欲、関心を培います。

- まつやま学
- 正岡子規と伊予の文化
- 茶道の文化
- ボランティア論
- 大学コンソーシアム共通科目Ⅰ・Ⅱ
- 社会起業論
- 生活の美術
- インディペンデント・スタディ



02

大学・短期大学の学生が共に学ぶ共通カリキュラム

ライフデザイン

現代社会の特徴や課題、生活設計、健康など、
生涯の歩みを支える知識を培い、
自立的に生きる力や意欲を育てます。

- 現代社会とライフデザイン
- 女性とライフプランニング
- フィジカルマネジメントと健康
- ライフサイクルと健康
- レクリエーション概論・実技・指導実習
- 栄養と食生活
- 現代のメンタルヘルス
- 生涯スポーツⅠ・Ⅱ
- 体育講義・実技



伝え合う力

自他を尊重し、伝え、
理解する力を養います。

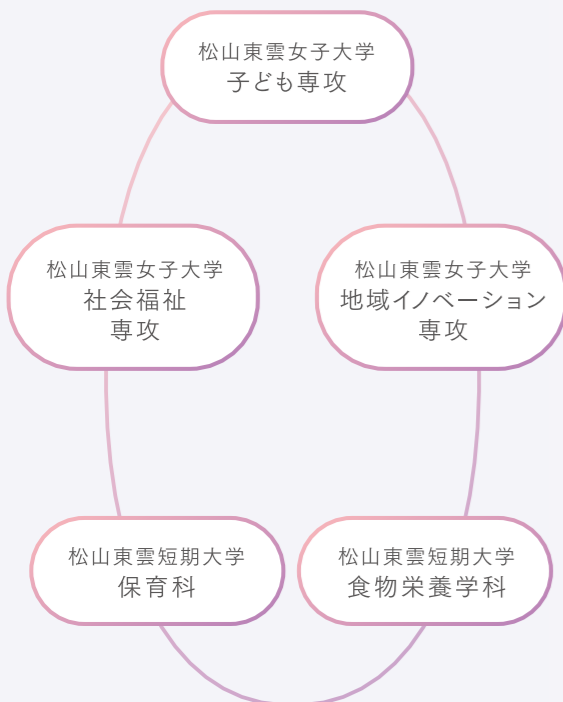
- 英語Ⅰ・Ⅱ
- 観光英語
- 資格英語
- フランス語
- ドイツ語
- 中国語
- 韓国・朝鮮語
- 日本語
- 読書とコミュニケーション
- 手話
- 情報リテラシー
- 国際事情研究



03

他学科・専攻科目履修

自分が所属している学科・専攻以外の専門科目を履修し、単位を取得することができます。(一部の科目を除く)



学科・専攻の垣根を越えた幅広い学びが実現!

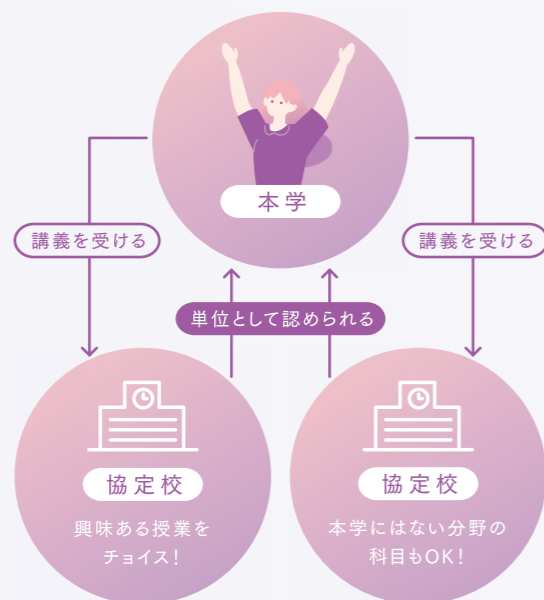
04

単位互換制度

他大学(協定校)の授業を受講して修得した単位を、本学での修得単位として認定できます。自大学とは違う環境で学ぶことにより、新たな「好き」が見つげられます。

〈協定校〉

- 愛媛大学
- 松山東雲女子大学
- 松山短期大学
- 松山東雲短期大学
- 放送大学



興味ある授業を
チョイス!

本学にはない分野の
科目もOK!

05

しののめプラス (社会人講座)

本学の教育機能を広く地域社会に開放した生涯学習のための講座。在学生、卒業生の「東雲力」を育成するために「学び直し」「学び直し」を支援する講座でもあります。(在学生は受講料半額)

〈おもな開講講座〉

語学

- 韓国語(初級から中級への橋渡し)
- イギリスドラマで学ぶ英語と文化
- 楽しく英語を学ぼう!
- 少し難しい英字新聞を読む
- ドイツ語と文化の小さな旅: 言語と文化へのイントロダクション

暮らしと創造

- 児童文学の愉しみ
- 『聞きたいけど聞けない』スマホ・パソコン活用法
- こころのケアに役立つ認知行動療法
- しののめ女性スポーツ教室

趣味・芸術・文化

- 古代エジプトのミイラと死生観
- 世界の愛唱歌を楽しもう

子育て支援

- 子育てが楽しくなる心理学

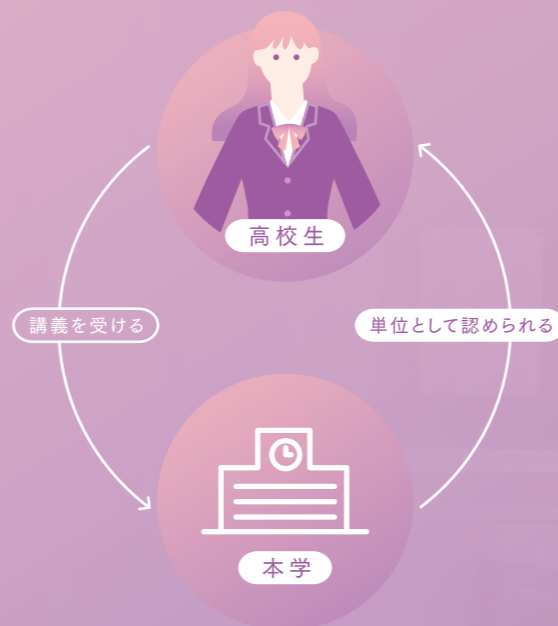
資格

- 管理栄養士国家試験対策オンライン講座

\PICK UP!\

高大連携 科目等履修生制度

高校生が大学での学びに対する理解を深め、学びの目的や将来の進路について考える機会とすることを目的とした制度。大学での学習機会と単位取得を通じて、自己の能力・適正を明確にし進路選択に役立てることができます。修得した単位は、本学入学後、本人の願い出により単位認定できます。



現代社会は、急激な変化と複雑な要因が交錯し、未来を見通すことが困難になっています。自然災害や経済の不安定化、AIをはじめとする技術革新など、予測不能な変化が続く中で、私たちに求められるのはレジリエンスです。

レジリエンスとは、困難や変化にしなやかに適応し、回復しながら成長する力です。それは単なる忍耐ではなく、失敗や挫折を学びの機会と捉え、自らの可能性を広げる前向きな姿勢を意味します。本学は、学生一人ひとりがこの力を育む場でありたいと考えています。多様な価値観に触れ、挑戦を恐れず、仲間と協働しながら新たな答えを探究する。その過程こそが、未来を切り拓く原動力となります。

ここ愛媛・松山は、瀬戸内海の穏やかな風景と、道後温泉に象徴される豊かな歴史と文化に恵まれた地域です。本学は、地域とともに学び、社会に貢献できる人材を育成することを使命としています。地域での学びは、新たな挑戦をもたらす、その過程で直面する困難は、皆さんをより強く、しなやかな成長へと導きます。

恐れず挑戦し、失敗を成長の糧としてください。本学で培ったレジリエンスは、未来を生き抜く確かな力となるでしょう。

松山東雲女子大学 松山東雲短期大学 学長

水代 仁



建学の精神 -信仰・希望・愛-

松山東雲学園の建学の精神は

「信仰・希望・愛」であらわされるキリスト教精神です。

本学園は、この精神に基づき

神を畏れ、神による希望に生き、神と隣人を愛する、

自立した女性を育成する教育をめざします。

学校法人 松山東雲学園

松山しののめ認定こども園

「自分で遊びを見つけて、自分で判断し、自分で行動する」ことを大切にしています。桑原キャンパスにあり、学生の実習の場にも。
〒790-8531 愛媛県松山市桑原3丁目2-1 TEL 089-943-1000



松山東雲中学・高等学校

キリスト教の精神を人格形成の基礎として、これからの男女共同参画社会を担う、品性・知性を兼ね備えた、協働できる女性を育成します。
〒790-8541 愛媛県松山市大街道3丁目2-24 TEL 089-941-4136



松山東雲女子大学

現代社会や地域の課題解決に向けて、専門的な学びを通して、公共の福祉と文化の向上に貢献し、社会と共に活躍できる女性を育みます。
〒790-8531 愛媛県松山市桑原3丁目2-1 TEL 089-931-6211



松山東雲短期大学

現代社会の身近な課題である「保育」「食と健康」の分野で実践的な学びを通じて豊かな知性と心を磨き、地域と共に活躍できる女性を育てます。
〒790-8531 愛媛県松山市桑原3丁目2-1 TEL 089-931-6211



- 1886年 二宮邦次郎牧師が、四国最初の女学校として松山女学校を設立
- 1906年 米国伝道局の管理に移され、ミッション・スクールとなる
- 1920年 校舎を旧赤十字病院跡(現・中高等学校)に移転
- 1932年 高等女学校令により校名を松山東雲高等女学校と改称
- 1945年 松山空襲、校舎焼失。
キリスト教精神に基づく教育を明確にして再出発
- 1947年 松山東雲中学校を併設
- 1948年 松山東雲高等学校を発足
- 1952年 松山東雲カレッジを設立
- 1957年 松山東雲栄養学院を設立
- 1964年 カレッジ、栄養学院を発展的に解消し、
松山東雲短期大学を開学
二宮源兵、初代短期大学長に就任
家政科・保育科・英文科を新設
- 1966年 家政科・保育科・英文科を新設
- 1968年 松山東雲短期大学に附属幼稚園を設置
- 1976年 学園創立90周年記念式、
愛真館(チャペル、図書館)献堂式を行う
松山東雲短期大学に秘書科を新設
- 1984年 松山東雲短期大学に秘書科を新設
- 1986年 学園創立100周年記念式、
100周年記念館の献堂式を行う
- 1987年 食物科と家政科を統合・改組して生活科学科を新設
- 1991年 生涯学習時代に対応して、
松山東雲学園オープンカレッジを開校
- 1992年 松山東雲女子大学人文学部を開学
岡本道雄、初代女子大学長に就任
- 2001年 オープンカレッジを発展的に解消し、
松山東雲エクステンションセンターを開校
- 2006年 学園創立120周年
- 2007年 松山東雲女子大学人文学部を人文学部とし、
心理子ども学科を新設
- 2008年 松山市ひろば型地域子育て支援事業の委託を受け、
桑原キャンパス内にしののめ広場「たんぼぼ」を開校
- 2012年 松山東雲女子大学開学20周年
- 2014年 松山東雲短期大学開学50周年
秘書科を現代ビジネス学科に名称変更
学園創立130周年
- 2016年 松山東雲短期大学生活科学科食物栄養専攻を
食物栄養学科に名称変更
松山東雲短期大学附属幼稚園を
松山東雲学園附属幼稚園に名称変更
- 2018年 松山しののめ学園附属保育園を開校
- 2022年 松山東雲女子大学開学30周年
- 2024年 松山東雲女子大学人文学部心理子ども学科に
地域イノベーション専攻を新設
松山東雲女子大学人文学部心理子ども学科
心理福祉専攻を社会福祉専攻に名称変更
附属幼稚園と附属保育園を
松山しののめ認定こども園に移行

松山東雲女子大学 松山東雲短期大学
〒790-8531 愛媛県松山市桑原3丁目2-1 TEL 089-931-6211(代表)

お問い合わせは入試課まで ☎0120-874044 E-mail nyushi@shinonome.ac.jp <https://college.shinonome.ac.jp>



松山東雲女子大学は
公益財団法人日本高等教育評価機構による
令和5(2023)年度認証評価を受け、
令和6(2024)年3月に
「評価基準に適合している」と認定されました。



松山東雲短期大学は
公益財団法人日本高等教育評価機構による
令和5(2023)年度認証評価を受け、
令和6(2024)年3月に
「評価基準に適合している」と認定されました。