




2025  
出張講義  
「しののめConnect」

○-----○  
松山東雲女子大学  
人文科学部 心理子ども学科

子ども専攻  
社会福祉専攻  
地域イノベーション専攻

○-----○  
松山東雲短期大学

保育科  
現代ビジネス学科  
食物栄養学科



### 【出張講義「しののめ Connect」の目的】

高校生に大学教育の「魅力」や「学問の深さ」を伝えることを目的としています。  
これにより高校生が自身の進路選択に関心を持ち、進学先の選択肢を広げる手助けとなります。  
また、大学側にとっても連携強化を図る意義があります。  
更に、学びの楽しさを共有することで、学術の魅力を広く伝える場となることを目指しています。

### 【お申し込みについてのお願い】

- お申し込みは、実施予定日の1か月前を目安に入試課までご連絡ください。
- 実施日が迫った場合でも、できる限り対応させていただきますので、  
実施希望日が決まった時点でご連絡ください。
- 本学行事等で希望日に教員を派遣できない場合もありますのでご了承ください。
- テーマ選定について、教員紹介ページの「キーワード」を参考にカスタマイズ可能です。

### 【お申し込み手順】

1\_\_本学ホームページ >

出張講義



> 申し込みフォーム(google)/メール申し込み(Excel)

- 2\_\_確認 : 入試課より、内容等について確認のご連絡(電話)をいたします
- 3\_\_調整 : ご希望の担当教員との調整を行います
- 4\_\_回答 : 実施についての回答

### 【お問い合わせ】

松山東雲女子大学・松山東雲短期大学 入試課

〒790-8531愛媛県松山市桑原3丁目2-1

TEL :089-931-6211 入試課フリーダイヤル:0120-874-044

E-mail :nyushi@shinonome.ac.jp

# <INDEX>

※以下の「キーワード」を参考に講義内容の調整可能です。

## 【心理子ども学科 子ども専攻】

- 1\_\_ 保育・幼児教育の方法 / 子どものことば遊び / 絵本 / 架け橋期の教育
- 2\_\_ 教育と社会 / 学校・園と家庭の連携 / 教育問題 / 教師教育
- 3\_\_ 芸術 / 美術 / 保育のアート / 造形表現活動 / アートワークショップ

## 【心理子ども学科 社会福祉専攻】

- 4\_\_ こども福祉 / 子どもの権利 / こどもの居場所 / 子ども虐待/貧困/ヤングケアラー
- 5\_\_ スクールソーシャルワーク / 福祉学習 / 教育課題(いじめ・不登校等)
- 6\_\_ 社会福祉士 / ソーシャルワーク / ウェルビーイング
- 7\_\_ 社会調査 / インタビュー調査 / アンケート調査

## 【心理子ども学科 地域イノベーション専攻】

- 8\_\_ 言葉 / 日本語 / 方言 / 敬語
- 9\_\_ 政策科学 / 社会学 / 環境問題 / 地域活性化 / フィールドワーク

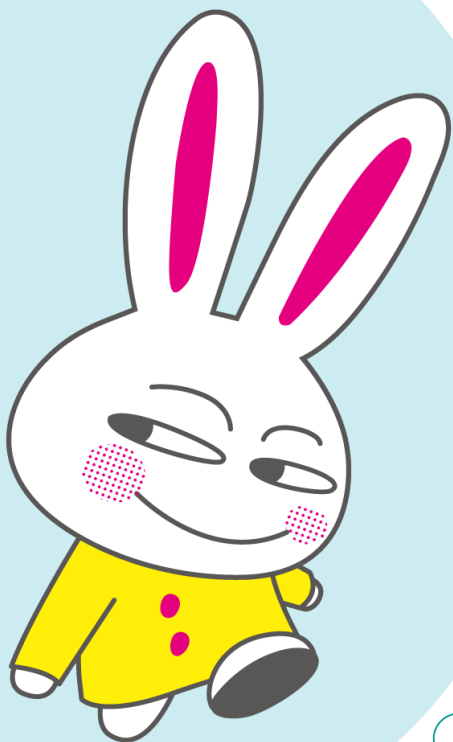
## 【保育科】

- 10\_\_ 遊びと学び / 子どもと環境
- 11\_\_ 教育学 / 教育工学 / 学習環境のデザイン / 発達心理学 / ドイツ語

## 【食物栄養学科】

- 12\_\_ 公衆栄養 / 栄養教育 / 食育 / 健康 / SDGs
- 13\_\_ 食品分析 / 食品加工 / 地域食材
- 14\_\_ 食育 / 保育所 / 栄養士 / 楽しく食べる子ども

# Personal Information



1

松山東雲女子大学  
心理子ども学科 子ども専攻

影浦 紀子 准教授  
Noriko KAGEURA

愛媛県松山市 出身

<メッセージ>

一人ひとりの子どもの声を聴きとることを大切にしたいです。そしてともに成長を喜び合い、大変さを分け合えるような、よりあい子育て・保育を目指して、教育・研究につとめたいと思います。

キーワード

保育・幼児教育の方法 / 子どものことば遊び / 絵本 / 架け橋期の教育

講義テーマ

**子どもとことば**

子どものことばってどうやって発達するの？子どもが主体的になることばかけとは？子どものことばのおもしろさ、ことばの発達を促す遊び、児童文化財、保育者の援助について体験しながら考えていきます。

総合的な学習(探究)の時間対応 可

松山東雲女子大学  
心理子ども学科 子ども専攻

山口 真美 准教授  
YAMAGUCHI Manami

兵庫県 出身

<メッセージ>

教育・研究を通じて、社会経済的に不利な立場にある子どもたちに対するよりよい学校・園での教育保障を目指したいと考えています。

キーワード

教育と社会 / 学校・園と家庭の連携 / 教育問題 / 教師教育

講義テーマ

**「先生になる」ということ**

日本の教員数は、高校だけで約22万人。小学校～高校・特別支援学校を合わせると100万人近くになります(令和6年度学校基本調査より)。

身近な学校の先生という職業について、あなたはどんなことを知っていますか？今の時代に「先生になる」とはどういうことなのか、先生の世界がどのように研究されているかを紹介します。

オンライン対応可

総合的な学習(探究)の時間対応 可

# Personal Information



2

# Personal Information



3

松山東雲女子大学  
心理子ども学科 子ども専攻

増本 達彦 教授

MASUMOTO tatsuhiko

東京都小平市出身、福岡市育ち

<メッセージ>

アートの切り口から、多面的にひとをを理解していき、表現の楽しさを伝えたいと考えています。

キーワード

芸術 / 美術 / 保育のアート / 造形表現活動 / アートワークショップ

講義テーマ

**あrawし・つながるアートのちから**

身近な素材(廃材や自然物など)を用いた楽しい制作の可能性について考えます。

「描く・つくる」活動は五感を刺激し、本質的な楽しさを持つことを伝えます。

アートはひとがつながるためにとても役に立つものだ体験できるワークに取り組みたいと思います。

総合的な学習(探究)の時間対応 可

松山東雲女子大学  
心理子ども学科 社会福祉専攻

友川 礼 准教授

TOMOKAWA Aya

出身地 広島県出身

<メッセージ>

こどもが歩いて会いに行ける距離にソーシャルワーカーがいる社会を目指して研究・教育・実践をしています♪

# Personal Information



4

児童館・高校でこども会議を実践のTV取材

キーワード

こども福祉 / 子どもの権利 / こどもの居場所 / 子ども虐待 / 貧困 / ヤングケアラー

講義テーマ

**「こどもと大人が力を合わせたら何ができる？」**

**～こどもまんなか時代・こども会議～**

子どもの権利ってなに？こどもまんなか社会になると社会はどう変わるの？

あったらいいなこどもの居場所・なくしたいな虐待・貧困・いじめ・ヤングケアラー」

注目の“こども会議”を通して、高校生が答えを“主体的に探究”できる新感覚体験をしませんか。

オンライン対応可

# Personal Information

松山東雲女子大学

心理子ども学科 社会福祉専攻

田村 浩志 准教授

TAMURA Hiroshi

愛媛県松山市 出身

<メッセージ>

学校現場で活躍する、福祉領域の専門家である

スクールソーシャルワーカー、そして「総合的な学習

(探究)の時間」における福祉学習を切り口として、

教育と福祉の連携の在り方について考えています。

キーワード

スクールソーシャルワーク / 福祉学習 / 教育課題(いじめ・不登校等)

講義テーマ

## 「聞き(聴き)上手」の秘密に迫る！

「〇〇さんは聞き(聴き)上手だなあ。」そんな人がきっと、身近にいるはずですね。では、あなたはなぜ、そう感じるのでしょうか。実はそこには、ある秘密があるのです。社会福祉士や精神保健福祉士といったソーシャルワーカー、いわゆる対人援助職に就いている専門家は、相手の話を「聴く」技術をもち、実践しています。この講義では、「聞く」と「聴く」の違いを押さえたうえで、「聴く」技術とはどのようなものなのか、ペアワークを通して体験します。そして、人とのコミュニケーションで大切すべきことは一体何か、みなさんと一緒に考えます。

総合的な学習(探究)の時間対応 可

5

松山東雲女子大学

心理子ども学科 社会福祉専攻

安田 光良 講師

YASUDA Mitsuyoshi

愛知県名古屋市出身

<メッセージ>

社会福祉士の仕事や活躍を

高校生に分かりやすく伝えます。

# Personal Information

キーワード

社会福祉士 / ソーシャルワーク / ウェルビーイング

講義テーマ

## 社会福祉の仕事を知ろう

福祉の国家資格としてソーシャルワークを専門とする「社会福祉士」というものがあります。まだまだ世間で知られていない存在かもしれません。しかし、誰一人取り残さない社会をつくるうえで、欠かせない専門職として活躍しています。その活躍をお伝えします。人と関わる仕事に興味がある、生きづらさを抱えた人たちを支えたい。こんな想いがあれば、是非聴いてみてください。

オンライン対応可

総合的な学習(探究)の時間対応 可

6

# Personal Information



7

松山東雲女子大学  
心理子ども学科 社会福祉専攻

森 日出樹 教授  
MORI Hideki

大阪市 出身

<メッセージ>

福祉の仕事に活かせる社会調査の手法を学んでみませんか。インタビュー調査やアンケート調査を通して、人々の暮らしの実態や考えていることなどを明らかにしていく作業はとても魅力的です。

キーワード

社会調査 / インタビュー調査 / アンケート調査

講義テーマ

## 「インタビュー調査に挑戦してみよう！」

福祉の現場では、地域の様々な人々の困りごとやニーズをとらえることがまず必要となります。その時に活かせるのがインタビュー調査などの社会調査の手法です。実際にインタビュー調査を実践してみて、その面白さを体験してみましょう。（希望があれば、アンケート調査の実践も可能です。）

総合的な学習(探究)の時間対応 可

松山東雲女子大学 心理子ども学科  
地域イノベーション専攻

西村浩子 教授  
NISHIMURA Hiroko

愛媛県 出身

私は高校時代から「言葉」に関心が強く、  
大学院修了後に、外国人に日本語を  
教える仕事に就き、日本語の面白さに  
目覚めました。現在、「しのめことば研究部」の  
顧問として、学生と一緒に短歌や俳句を作っています。

# Personal Information



8

キーワード

言葉 / 日本語 / 方言 / 敬語

講義テーマ

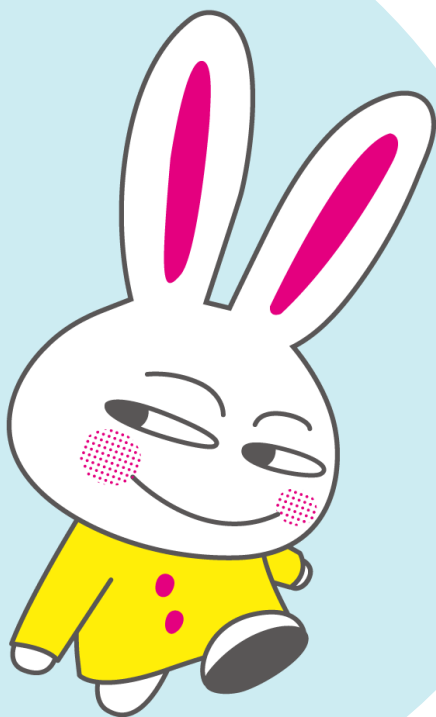
## 言葉について考えよう

私たちは、今、言葉をどう使っているだろう？何を気にしながら使っているだろう？自分の使っている言葉をいろいろな視点から見ると、自分のことや相手との関係、日本のこと、世界との関係が見えてきます。「言葉」に焦点を当て、講義だけでなく、言葉の使い方、伝え方、受け取り方など、普段の自分の言葉も一緒に見直してみたいと思います。

オンライン対応可

総合的な学習(探究)の時間対応 可

# Personal Information



9

松山東雲女子大学 心理子ども学科  
地域イノベーション専攻

山形 新之介 講師  
YAMAGATA Shinnosuke

東京都世田谷区出身

<メッセージ>

学問は自由です。「なぜ？」と問い、その答えを知るために学ぶことから学問は始まります。

皆さんの「なぜ？」を解決する手助けになることが

出来れば幸いです。

キーワード

政策科学 / 社会学 / 環境問題 / 地域活性化 / フィールドワーク

講義テーマ

**グラフに潜むトリックを見破る:データ分析の入門として**

グラフはデータ分析の結果を可視化させる方法としてよく利用されています。しかしながら、そこには作成者も意図していないような読み手に誤解をあたえるようなグラフがあったり、よいデータであることを示したいばかりに多少の印象操作が見受けられるようなグラフもあったりします。そういったグラフに惑わされることなく、またグラフを作成する際にテクニックを用いて惑わすことのないようにグラフに潜むトリックを見破るポイントを解説したいと思います。

オンライン対応可

総合的な学習(探究)の時間対応 可

松山東雲短期大学

保育科

加納 章 准教授  
KANOU Akira

出身地 大阪出身

<メッセージ>

子どもの頃、たくさん遊びましたか？

その遊びが人としての基盤を作る学びの場なのですが  
遊びが学びになるってどういうことなのでしょうね？

キーワード

遊びと学び / 子どもと環境

講義テーマ

**「遊びが学びに必要なわけ」**

その遊びが人としての生きる力(非認知能力)を得る学びの場となります。

人としての生きる力(非認知能力)について調べたり考えたり、実際に遊びながら  
何がどのようにつながるのか体験してみましょう。

オンライン対応可

総合的な学習(探究)の時間対応 可

# Personal Information



10

# Personal Information



松山東雲短期大学  
保育科

ヴィーダーマン ヘレナ 助教  
WIEDERMANN Helena

ドイツ フライブルク出身

<メッセージ>

発達心理学の知識と工夫した学習環境を使って、学習者が学びやすく、楽しんで成功できるようサポートします。

キーワード

教育学 / 教育工学 / 学習環境のデザイン / 発達心理学 / ドイツ語

講義テーマ

## 1. 子供の発達と環境

子どもの発達とは環境と密接に関わっています。子どもが成長する過程で、周りの環境がどのように影響を与えるのか、また、どのように環境を整えることで子どもの成長を支えることができるのかを考えます。

## 2. ドイツ語と文化へのイントロダクション

ドイツにはたくさんの面白い文化や伝統があります。季節に合わせて、ドイツの文化をもっと深く紹介したいと思います。

11

松山東雲短期大学  
食物栄養学科

田中 洋子 准教授  
TANAKA Yoko

愛媛県松山市出身

<メッセージ>

グローバルな視点を持ち、即戦力のある栄養士の育成を目指します。”しののめベジガール”・

”しののめ魚魚っとガール”とともに、

地域の健康課題解決・魚食推進に取り組んでみませんか？

# Personal Information



キーワード

公衆栄養 / 栄養教育 / 食育 / 健康 / SDGs

講義テーマ

## 1) 思春期の栄養

思春期は身体活動が活発になり、急速な発育と活動量に見合う栄養素の確保が必要で、人の一生の中で1日当たりの栄養素必要量が最も多くなる時期です。自分の手を使って、必要量を知る”手ばかり栄養法”をご紹介します。自分の食生活を振り返ってみましょう。

## 2) 現代の栄養課題について学ぼう！

現在日本は、成人期のメタボリックシンドローム対策と高齢期のフレイル対策が必要になり、誰一人取り残さず、健康寿命を延伸することが最重要課題となっています。在宅医療、在宅介護も増えていくことから、益々栄養士、管理栄養士の需要は高まるばかりです。現代の栄養課題について学びましょう。

オンライン対応可

総合的な学習(探究)の時間対応 可

12

松山東雲短期大学

食物栄養学科

中島 悦子

准教授

NAKASHIMA Etsuko

愛媛県松山市出身

<メッセージ>

食はさまざまな人や地域をつないでくれます。

調理や化学が苦手でも大丈夫です。

栄養について一緒に楽しく学びましょう。

キーワード

食品分析 / 食品加工 / 地域食材

講義テーマ

**私たちの健康に欠かせないビタミンC**

「ビタミン」は人間の生命活動に必要な不可欠な物質の1つです。とくに、ビタミンCは、私たちの体の皮ふにあるコラーゲンの合成に必要な物質です。どのような食品に含まれているのか？どれくらい摂取する必要があるのか？私たちの健康に欠かせないビタミンCの働きと食品からの摂取について、一緒に学びましょう。

13

オンライン対応可

総合的な学習(探究)の時間対応 可

松山東雲短期大学

食物栄養学科

曾我 郁恵

准教授

SOGA Ikue

愛媛県今治市出身

<メッセージ>

学生のやってみたいという声を大事に、

共に成長できる栄養士の養成を目指します。



14

キーワード

食育 / 保育所 / 栄養士 / 楽しく食べる子ども

講義テーマ

**楽しく食べる子どもを増やそう ～保育所栄養士の魅力～**

食べることは生きていくために必要です。食べることは好きですか？

食べることは楽しいですか？

乳幼児期は、食習慣の基礎が作られる時期です。一緒に、楽しく食べる子どもを増やすために何ができるか考えてみましょう。

オンライン対応可

総合的な学習(探究)の時間対応 可